



Dirección General de Estrategia
y Fomento de Empleo
CONSEJERÍA DE EMPLEO,
TURISMO Y CULTURA

Comunidad de Madrid



UNIVERSIDAD COMPLUTENSE
MADRID



UNIÓN EUROPEA
FONDO SOCIAL EUROPEO
El FSE invierte en tu futuro

Informe 5

“Conclusiones y recomendaciones”

27 de abril de 2015

ÍNDICE

1. Presentación.....	2
2. Principales resultados	5
3. Las zonas NUTS4: radiografiando la CM en su dimensión territorial	10
4. La dimensión socioeconómica	17
5. Planes estratégicos de Empleo.....	22
6. Situación, perspectivas y prospectivas de los mercados naturales de la CM.....	27
7. Recomendaciones	33

1. Presentación

La EPA (Encuesta de la Población Activa) del Primer Trimestre del 2015, en términos de ocupación, situaba a la Comunidad de Madrid entre las Comunidades Autónomas que menos empleo había perdido (-0,09%) entre ese primer trimestre de 2015 y el cuarto trimestre de 2014 (en términos desestacionalizados ha habido un incremento trimestral del empleo), tan sólo por detrás de Canarias y Andalucía, donde se había producido un ligero incremento de los ocupados en el inicio del presente año. En la variación anual, nuestra Comunidad presentaba un incremento de la ocupación de 150.500 personas (tasa de variación anual de la ocupación del 5,71%, la segunda más elevada de España). Desde la perspectiva del desempleo, se produjo un descenso de 74.100 personas. Y, en lo relativo a los activos, la Comunidad de Madrid, en los últimos 12 meses, es la que presenta un mayor incremento (76.400 más) y también es la que consigue la mayor tasa de actividad (64,56%), en el conjunto de las Comunidades Autónomas.

Tabla 1. Ocupados y parados. Tasas de actividad y paro (EPA, 1º Tr. 2015)

Ocupados y parados. Tasas de actividad y paro				
(Valores absolutos en miles y tasas en porcentaje)				
	Ambos sexos			
	Ocupados	Parados	Tasa actividad	Tasa paro
TOTAL	17.454,8	5.444,6	59,45	23,78
Andalucía	2.683,7	1.359,1	58,81	33,62
Aragón	524,5	119,7	58,46	18,59
Asturias, Principado de	371,8	87,2	50,13	18,99
Baleares, Illes	455,9	130,7	62,82	22,29
Canarias	771,5	343,5	62,24	30,81
Cantabria	226,3	51,5	56,19	18,54
Castilla y León	913,3	233,7	54,62	20,38
Castilla-La Mancha	707,0	284,5	58,68	28,69
Cataluña	3.023,2	758,0	62,24	20,05
Comunitat Valenciana	1.836,3	588,8	58,97	24,28
Extremadura	350,1	151,7	55,01	30,24
Galicia	987,5	275,7	53,49	21,83
Madrid, Comunidad de	2.786,6	602,8	64,56	17,79
Murcia, Región de	513,4	186,9	59,20	26,69
Navarra, Comunidad Foral de	258,2	47,9	58,68	15,66
País Vasco	870,3	171,2	57,41	16,43
Rioja, La	126,9	27,1	59,24	17,58
Ceuta	25,2	11,7	57,07	31,76
Melilla	23,2	12,7	58,11	35,40

Fuente: INE, EPA

Como se puede observar en la Tabla Resumen de la EPA, en el primer trimestre de 2015, la Comunidad de Madrid, junto con el País Vasco, es la Comunidad Autónoma

que cuenta con la menor tasa de paro de toda España, seis puntos por debajo de tasa estatal que estaba en el 23,78%. No obstante, como nuestra tasa de paro del 17,79% sigue siendo excesivamente elevada, la propia Comunidad Autónoma de Madrid, con el concurso del Fondo Social Europeo, ha puesto en marcha una serie de estudios tendentes a un mejor conocimiento de la Región y especialmente del Mercado de Trabajo. Es en este contexto en el que se ubica el estudio que aquí estamos presentando.

En el contrato firmado por nuestra Universidad, se solicitaba la “tipificación socioeconómica y laboral del territorio de la Comunidad de Madrid” y cuyo fin es el de “facilitar la planificación de las Políticas Activas de Empleo”, además de la “programación de las actuaciones dirigidas a la cualificación de los trabajadores de la región”. Todo ello desde una perspectiva territorial y sectorial.

Considerando ese marco de partida y los objetivos pretendidos en el conjunto de estudios y productos que se han llevado a cabo por parte de nuestro equipo de trabajo, en este Informe Final, recogeremos de forma sintética:

1. La radiografía de las zonas NUTS4 de nuestra Comunidad, resaltando aquellas dimensiones que pueden orientar las nuevas políticas activas de empleo y las nuevas acciones formativas facilitadoras de la inserción en el mercado de trabajo local.
2. La caracterización socioeconómica de nuestra región, los conglomerados, poniendo de relieve algunos de los planes estratégicos más significativos.
3. De acuerdo con lo anterior y con el análisis en profundidad de los grupos de discusión, perfilaremos los mercados naturales que hemos podido identificar en este análisis del territorio madrileño.
4. Siguiendo la secuencia que nos marca la lógica desarrollada en nuestra investigación, concluiremos este informe final, con las recomendaciones que derivan del análisis y ponderación de la información obtenida a lo largo de estos meses de trabajo.

Por último, hemos de reseñar que, algunas de las cuestiones y observaciones aquí formuladas, ya han sido plasmadas en los informes parciales presentados, si bien de

forma aislada y en el contexto particular de cada uno de los relatorios precedentes. Aquí retomamos todo aquello que nos permite dar coherencia y sustento a este Informe último y, por consiguiente, al objeto de estudio tal y como acabamos de exponer más arriba.

2. Principales resultados

A lo largo del desarrollo del estudio se ha podido constatar cómo la Comunidad de Madrid, ha ido conformando una realidad socioeconómica que gira en torno a la Capital y todo el Área Metropolitana que la envuelve. En este contexto habitacional y de desarrollo socioeconómico, se concentra casi toda la vida de la región. De esta manera en la radiografía de las zonas NUTS realizada, hemos comprobado que:

- a) La gran mayoría de la población se concentra en el NUTS1 y en las cuatro zonas metropolitanas que le envuelven (Sur Metropolitano, Este Metropolitano, Oeste Metropolitano y Norte Metropolitano).
- b) Si nos fijamos en los indicadores de renta y producción, el retrato que nos encontramos es que la renta disponible *per capita* se concentra en el municipio de Madrid, en el Norte y el Oeste Metropolitanos. En estas zonas igualmente, se perfilan los mayores porcentajes del PIB de “servicios financieros y a las empresas”. Por otro lado, serán las zonas del Este y Sur Metropolitano, donde la industria ha tenido una mayor participación en el PIB regional y donde también, la crisis económica se ha hecho más patente. La agricultura y actividades anexas, se vinculan con las zonas periféricas de nuestra Comunidad.
- c) En cuanto a mercado de trabajo y al tejido empresarial, se constata que el 95,5% del empleo se encontraba en estas zonas centrales. La incidencia del desempleo, en gran medida derivado de la crisis, del declive de la industria tradicional y de la parálisis del sector de la construcción, se focaliza en el sur y en el este metropolitano principalmente. Por el contrario, la capital, el norte y el noroeste metropolitano, es donde se ha generado más empleo, ligado a los servicios a las empresas y financieros. Será aquí también donde se encuentra un mayor porcentaje de afiliados a la seguridad social con un mayor nivel de cualificación profesional. En definitiva, en términos cuantitativos, el empleo y desempleo se concentran en estas cinco zonas NUTS que se mueven en el entorno de la capital, Madrid. Es en ellas igualmente en las que la actividad económica principal gira alrededor del comercio al por menor y de las actividades profesionales, técnicas y administrativas, principalmente.

Por otra parte, nos encontraríamos con las zonas denominadas “**Mercados Naturales**” de la Comunidad de Madrid que surgen de la identificación que realizan los agentes políticos y sociales, los agentes de desarrollo local y que reordena –en términos objetivos- nuestro equipo de trabajo con la información extraída del resto de los conglomerados.

De forma sintética, se quieren destacar una serie de **aspectos generales** que caracterizan a estos mercados naturales:

- Cada uno de estos mercados naturales viene constituido por una serie de municipios que poseen una cierta identidad sociocultural, económica y geográfica que los diferencia de los de su entorno. Normalmente, entre estos municipios que integran el mercado natural, suele haber uno o varios de ellos que tienen un **carácter central o nuclear** (por ejemplo, Alcalá de Henares en el Corredor del Henares) **en términos de actividad económica** y provisión de servicios, y varios otros que tienen un carácter más periférico (por ejemplo, Loeches o Torres de la Alameda en el Corredor del Henares).
- La zona de influencia o de inserción socio-económica de la mayoría de estos municipios incluye a **municipios de otras comunidades autónomas** vecinas a la Comunidad de Madrid. Por ejemplo, el mercado natural “Comarca de las Vegas” incluiría Ocaña o Noblejas, que son dos municipios vecinos de la provincia de Toledo.
- Con frecuencia el mercado natural se vertebraba a partir de una serie de **infraestructuras de comunicaciones**. Por ejemplo, el mercado natural “Noroeste de la Comunidad de Madrid - Carretera de la Coruña” se vertebraba a lo largo del eje constituido por la A-6 (Carretera de La Coruña), que abarca desde Pozuelo de Alarcón hasta una serie de municipios segovianos, como El Espinar, todos ellos atravesados por dicha autovía, o situados en las proximidades de ella.
- Cada mercado natural constituye una suerte de una unidad socio-económica y territorial que incluye su propio mercado laboral (lo que no quiere decir que muchos de los residentes en esa zona no trabajen en otras), sus servicios, sus áreas comerciales, etc.; pero en la que, normalmente, se puede destacar algún tipo de actividad económica con un peso relativo destacado; es decir, algún tipo de actividad o actividades en las que existe una cierta **especialización**. Por ejemplo, en el Corredor del Henares destacan las actividades asociadas a la

logística; en la zona “Norte de la Comunidad de Madrid - A1 y M607” tienen un cierto peso relativo las empresas de I+D+i de la industria farmacéutica o los servicios centrales de grandes empresas; en la zona “Sur Madrid” tiene un cierto peso relativo la industria aeronáutica; en la “Zona sur de la M-501 (carretera de los pantanos)” destacan los sectores hortofrutícolas y del vino; o en la Sierra de Guadarrama destacan las actividades ligadas al turismo medio-ambiental.

- Respecto de las posibilidades en materia de empleo de estos mercados naturales cabe mencionar, en primer lugar, que en ellos se concentra buena parte del empleo existente fuera de lo que es el Municipio de Madrid; en segundo lugar, existen bastantes diferencias entre zonas en términos de la cantidad de empleo generado (el empleo generado en mercados naturales como “Sur de Madrid”, “Corredor del Henares” o “Noroeste de la Comunidad de Madrid” es mucho mayor que el generado en “Comarca de las Vegas”, en “Zona sur de la M-501-carretera de los pantanos”, o en “Sierra de Guadarrama”); también (y al hilo de las diferentes especializaciones sectoriales existentes) cabe distinguir entre zonas en las que el nivel medio de cualificación de los trabajadores es relativamente alto (“Norte de la Comunidad de Madrid” y “Noroeste de la Comunidad de Madrid”) y zonas en las que es más bajo (el resto de zonas).

Finalmente, los contactos mantenidos con **interlocutores sociales** de las áreas de desarrollo local y promoción económica (**11 mesas de trabajo**) han permitido recoger informaciones sobre cuestiones que, por su contacto directo con trabajadores y empresarios madrileños, y por el conocimiento de las dinámicas de los distintos territorios complementan lo ya señalado. Para sintetizar la información se han seleccionado aquellos temas que han sido coincidentes, comentados y puestos sobre la mesa de forma reiterada, por distintos agentes.

- Las **apuestas estratégicas de inversión** mantienen dos objetivos diferenciados, tratando de responder a las necesidades detectadas. Por una parte, está lo que consideran los agentes una respuesta más o menos inmediata o rápida que trata de fomentar la creación de empleo a través de apuestas en los sectores con los que se cuenta con una determinada infraestructura y ciertas fortalezas. Estos sectores son, fundamentalmente, el **turismo** (en cualquiera de sus especializaciones: de ocio, de naturaleza, cultural,...) en una combinación

directa con la **hostelería**. Y los **servicios** donde la Comunidad de Madrid mantiene un liderazgo. Por otra parte, hay una coincidencia clara de que hay que hacer una **apuesta por la industria**. Los puestos de trabajo que se crean en la industria son más cualificados y con mejores condiciones, además cada empleo de la industria tiene un efecto multiplicador en otros sectores económicos. Esta apuesta por la industria se plantea a medio plazo. Se hace mención incluso al proceso de reindustrialización de Madrid.

- **Formación a lo largo de la vida.** Las relaciones de trabajo están cambiando y es preciso trasladar a los trabajadores esa realidad. El desempeño profesional estará vinculado de forma inequívoca a la mejora de la formación y de las competencias personales y profesionales. Por ello, la toma de conciencia tanto de trabajadores como de empresarios es sin duda precisa.
- **La especialización de los territorios - *Cluster*.** Dada la actual concentración de actividades en determinados territorios de Madrid se propone que, en esta misma línea, se incentive la implantación de empresas, industrias y negocios de forma que se identifiquen *Cluster*, tratando de concentrar y definir la especialización territorial. Algo que ya se detecta en algunas actividades económicas como son (farmacéutica, biotecnología, hidrocarburos, tecnológico,...)
- **Formación accesible territorialmente.** Varias de las mesas de trabajo cuyo territorio no se define en el área metropolitana (a partir del NUTS 6 en adelante) señalan dificultades para que los alumnos de su municipio asistan a clases que se ubican en otros municipios con los cuales no se dispone de medios de transporte público directo y frecuente.
- **Estructuras y planificación de la formación profesional para el empleo.** Actualmente se identifican algunos obstáculos como son la autorización de los espacios para la formación que se solicita y el protagonismo de agentes privados para conseguir la certificación. Tanto en un caso como en otro puede tener como consecuencia que no se consigan los cursos que se precisan en la zona.

- Las **políticas activas de empleo** son una oportunidad para técnicos de gestión de empleo. Contar con unos profesionales formados para intervenir, orientar, acompañar en la inserción laboral ha sido identificado, por los responsables de empleo municipales, como uno de los nichos de empleo actualmente.

3. Las zonas NUTS4: radiografiando la CM en su dimensión territorial

La mirada que hemos llevado a cabo desde esta perspectiva de la Comunidad de Madrid, la hemos asentado en torno a un conjunto de indicadores socioeconómicos y sociodemográficos que nos han permitido una aproximación al territorio ahondando en todas sus particularidades. De esta forma, se han establecido **tres ejes analíticos** contemplando en el primero los **indicadores demográficos**, el siguiente centrado en los **indicadores de carácter productivo y de renta**, y, el tercero, en lo relativo al **mercado de trabajo y a los sectores** de producción asociados al mismo.

Aprovechando todo el potencial que nos ofrecen las herramientas SIG (Sistema de Información Geográfica) y la geolocalización, de acuerdo con los indicadores referidos anteriormente se utiliza un modelo de fichas donde se refleja todo un conjunto de **mapas temáticos** que nos ha facilitado la visualización de la Comunidad de Madrid, no sólo en la perspectiva de los **once NUTS4** territoriales, sino también desde una **perspectiva municipal**.

Se trata de indicadores socio-económicos que ponen el énfasis en el mercado laboral (datos de población activa, ocupaciones, contratos, sectores de actividad, etc.) pero sin olvidar el contexto que rodea al mercado laboral (indicadores de población, producción, renta bruta disponible, etc.). Además la información se ofrece tanto para el período más actual disponible (corte transversal) como para su evolución temporal (**a lo largo de los últimos cinco años disponibles**).

En definitiva, se ha tratado de disponer, de manera ágil y rápida, de la máxima cantidad de información cuantitativa y de carácter socio-económico, correspondiente a cualquier zona NUTS4 o municipio de la Comunidad de Madrid que resulte de interés.

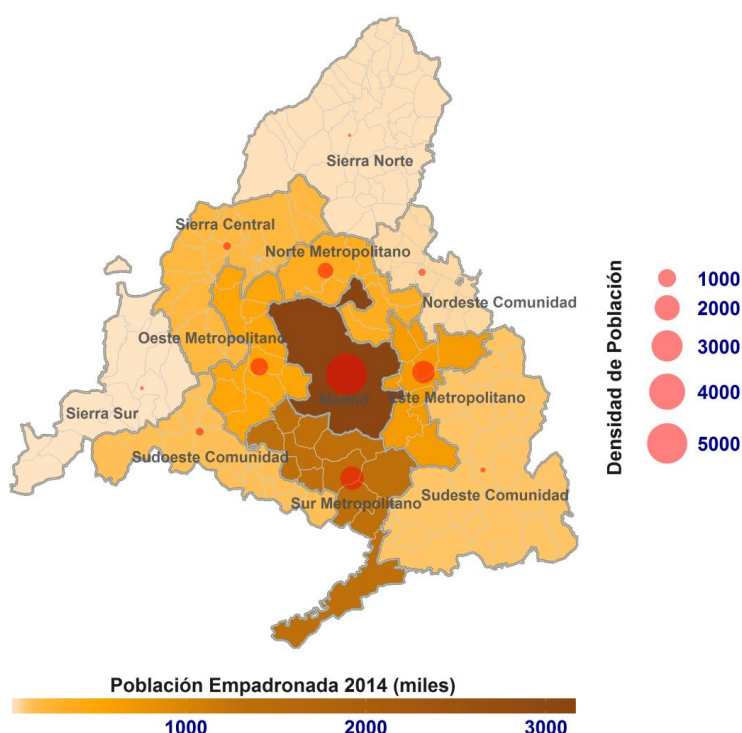
Tal y como quedó recogido en la Radiografía (“Informe I: Radiografía de las zonas NUTS4...”)

 en nuestra Comunidad se ponían de manifiesto los siguientes aspectos:

- a) Partiendo de los **indicadores demográficos**, se aprecia que la población de la Comunidad de Madrid está relativamente concentrada en el Municipio de Madrid (zona 1) y en las cuatro zonas metropolitanas (Sur Metropolitano, Este

Metropolitano, Oeste Metropolitano y Norte Metropolitano) (véase la **figura 1**). La densidad de población baja notablemente a medida que se consideran municipios más alejados de estas zonas, y es particularmente baja en los municipios de las zonas Sierra Norte, Sierra Sur y Sudeste Comunidad. Por su parte, el crecimiento de la población (que durante la crisis se ha ido moderando o haciéndose negativo en algunos casos) ha sido mayor en los municipios de las zonas Este Metropolitano, Nordeste Comunidad y Sudoeste Comunidad; en tanto que uno de los crecimientos demográficos más bajos es el que ha tenido lugar en el Municipio de Madrid.

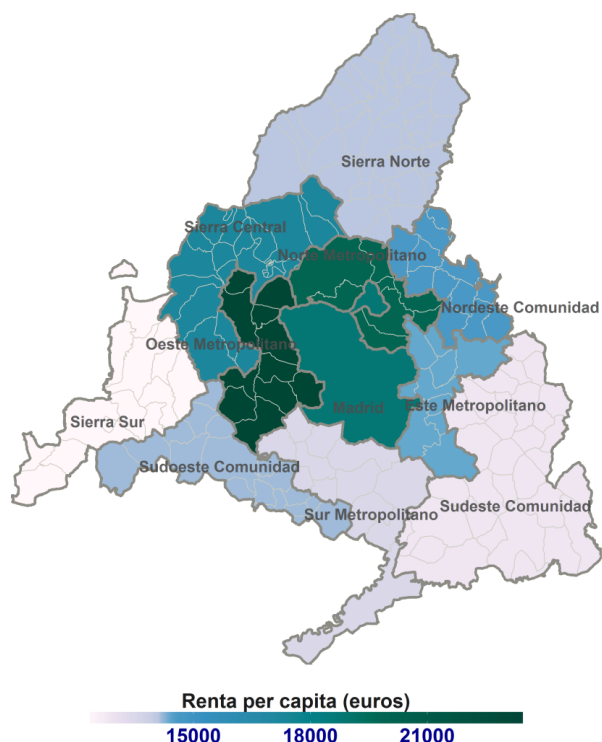
Figura 1. Población empadronada en 2014 (1 de enero) y densidad de población en 2014 (1 de enero), por zona NUTS [I. Estadística de la C. Madrid]



- b) Considerando los **indicadores de renta y producción**, cabe destacar que la renta per cápita (indicador de renta bruta disponible municipal por habitante) es considerablemente mayor en los municipios de las zonas Oeste Metropolitano, Norte Metropolitano y Municipio de Madrid que en los municipios del resto de zonas (véase **figura 2**).

Respecto de la participación de las principales ramas de actividad en el PIB (**producto interior bruto municipal**), la agricultura representa en todos los casos un porcentaje pequeño del PIB municipal, si bien en los municipios de las zonas Sierra Norte, Sudeste Comunidad, Nordeste Comunidad y Sierra Sur este porcentaje es mayor a la media de la comunidad. La industria tiene una participación en el PIB superior a la media en los municipios de las zonas Este Metropolitano y Sur Metropolitano. La construcción parece una participación en el PIB ligeramente superior en las zonas más periféricas y del sur de la Comunidad. Y los servicios representan en todos los casos el mayor porcentaje del PIB, si bien en áreas como “servicios financieros y a las empresas” las mayores participaciones en el PIB de estas actividades se dan en el municipio de Madrid y en el Norte y Oeste metropolitano (NUTS 2 y 5 respectivamente).

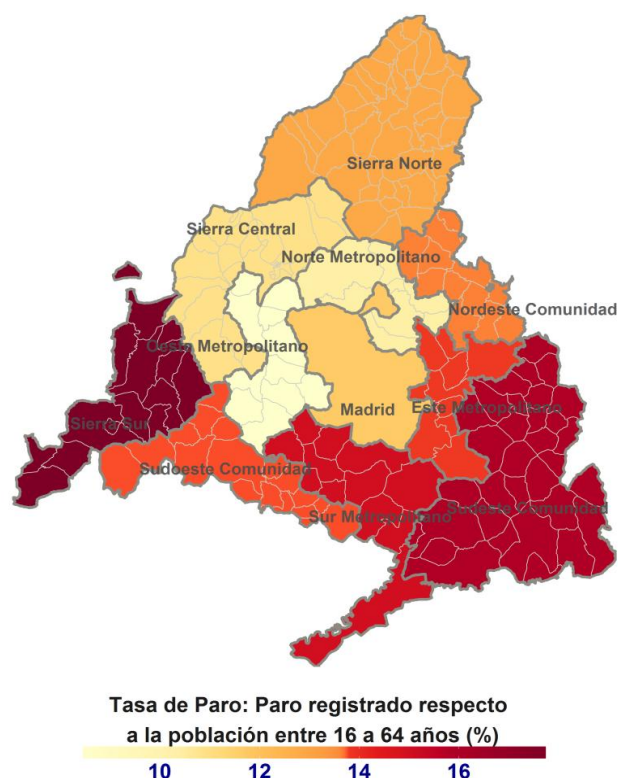
Figura 2. Renta per cápita en euros, 2012
(Indicador de Renta Disponible Bruta Municipal), por zona NUTS [I. Estadística de la C. Madrid]



- c) Al centrarnos en los **indicadores sobre mercado de trabajo y tejido productivo**, se observa que **el 95,5% del empleo** (según la estadística de “Colectivo Empresarial” por municipio de trabajo) **existente en la Comunidad de Madrid en enero de 2014 se encontraba en el Municipio de Madrid más las cuatro zonas metropolitanas**. Por su parte, la incidencia del **desempleo** (medido como el porcentaje de parados registrados respecto de la población entre 16-64 años), es mayor a la media en las cuatro zonas del sur de Madrid, en tanto que en zonas como Oeste Metropolitano (en donde los ocupados tienen un mayor nivel medio de cualificación), la tasa de paro es considerablemente menor a la media de la Comunidad.

En cuanto a la **distribución sectorial del empleo**, y de acuerdo con la estadística de **afiliaciones a la Seguridad Social** (por ubicación de centro), con carácter general son las ramas de actividad relacionadas con los servicios las que más empleo generan. En este sentido merece la pena destacar que la rama de actividades **“servicios a empresas y financieros”** (más ligado a servicios de alto valor añadido y a sedes de empresas) tiene más importancia en el municipio de Madrid, en la Zona Norte Metropolitano y en la Zona Noroeste Metropolitano. Además estas zonas coinciden con aquellas en las que el porcentaje de afiliados a la Seguridad Social (residentes en la zona) en los grupos 1 y 2 (Licenciados e ingenieros, ingenieros técnicos, peritos y ayudantes titulados), respecto del total de afiliados, es mayor; es decir, son aquellas zonas en las que hay más residentes con niveles de cualificación altos. Por su parte, la afiliaciones a la Seguridad Social en la **rama de la industria** tienden a ser mayores en las zonas del este y del sur de la CM, mientras que el porcentaje de afiliados a la Seguridad Social (respecto del total de afiliados) en la rama de **agricultura y ganadería** tiende a ser mayor en los municipios y en las zonas más periféricas de la CM.

Figura 3. Parados registrados (municipio de residencia, marzo 2014) respecto de la población 16-64 (municipio de residencia, enero 2013), por zona NUTS [I. Estadística de la C. Madrid]



Además, en esta parte dedicada al tejido productivo de las zonas y de los municipios de la Comunidad de Madrid, también se incorporaron una serie de **indicadores sectoriales sobre el número de ocupados y de contratos registrados**. Como ejemplo de este tipo de resultados, se muestran distintos ejemplos de la información incluida en las fichas interactivas:

Figura 4. Cantidad y porcentajes de trabajadores Afiliados al Régimen General de la Seguridad Social según el **grupo cotización** (según municipio de residencia el 1 de enero de 2014).

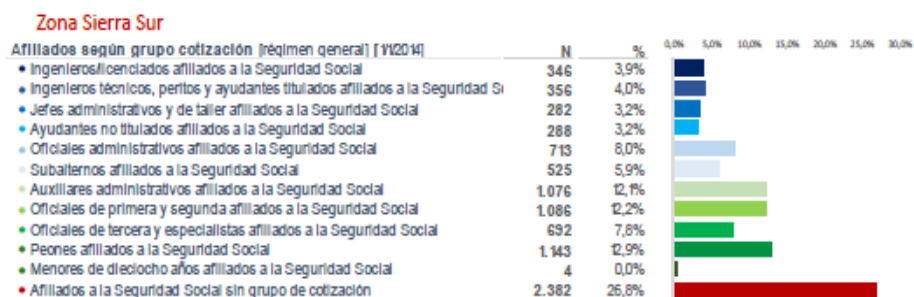
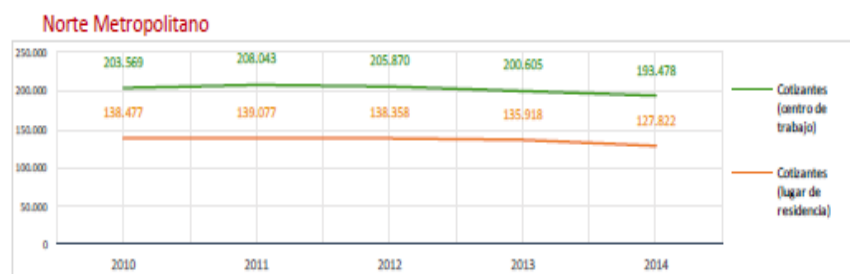


Figura 5. Comparación entre la cifra de **afiliados a la Seguridad Social en los centros de trabajo establecidos en la zona** con la cifra de **afiliados residentes en la zona**



Para cada municipio y cada zona se ofrecen los rankings de las 10 actividades económicas para las que hay más ocupados y para las que se firman más contratos, lo que permite poner de manifiesto el **significativo grado de diversidad de actividades existente**:

Figura 6. Ranking de las 10 actividades económicas para las que hay más ocupados

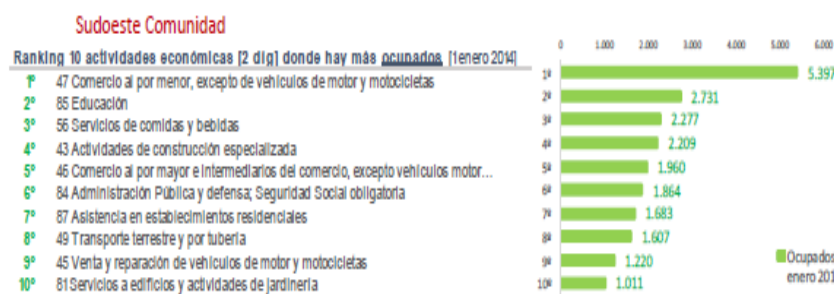
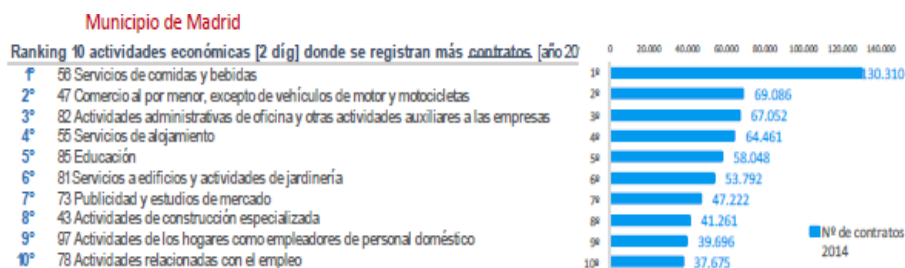


Figura 7. Ranking de las 10 actividades económicas para las que se iniciaron más contratos en 2014



Otro ejemplo de información que se facilita a través de las fichas se representa en la **tabla 2** donde se muestra la **actividad (CNAE 2009) que más empleo generaba en cada una de las 11 zonas NUTS4** analizadas, distinguiendo entre la clasificación por “ramas” y entre un nivel más desagregado a dos dígitos.

Tabla 2. Actividad que más empleo generaba en cada una de las 11 zonas NUTS4 (1 de enero de 2014)

ZONA	Actividad económica (CNAE 2009 - Rama de actividad) con más ocupados:	Ocupados
ZONA 1 Municipio de Madrid	Ocupados actividades profesionales, técnicas y administrativas (M+N)	381.921
ZONA 2 Norte Metropolitano	Ocupados comercio, reparaciones, transporte... (G+H)	45.271
ZONA 3 Este Metropolitano	Ocupados comercio, reparaciones, transporte... (G+H)	60.796
ZONA 4 Sur Metropolitano	Ocupados comercio, reparaciones, transporte... (G+H)	106.869
ZONA 5 Oeste Metropolitano	Ocupados actividades profesionales, técnicas y administrativas (M+N)	37.969
ZONA 6 Sierra Norte	Ocupados educación, sanidad y servicios sociales (P+Q)	1.779
ZONA 7 Nordeste Comunidad	Ocupados comercio, reparaciones, transporte... (G+H)	4.701
ZONA 8 Sudeste Comunidad	Ocupados comercio, reparaciones, transporte... (G+H)	5.311
ZONA 9 Sudoeste Comunidad	Ocupados comercio, reparaciones, transporte... (G+H)	10.394
ZONA 10 Sierra Sur	Ocupados educación, sanidad y servicios sociales (P+Q)	1.934
ZONA 11 Sierra Central	Ocupados educación, sanidad y servicios sociales (P+Q)	8.812
ZONA	Actividad económica (CNAE 2009 - 2 díg.) con más ocupados	Ocupados
ZONA 1 Municipio de Madrid	47 Comercio por menor, excepto de vehículos motor y motocicletas	135.648
ZONA 2 Norte Metropolitano	47 Comercio por menor, excepto de vehículos motor y motocicletas	19.795
ZONA 3 Este Metropolitano	47 Comercio por menor, excepto de vehículos motor y motocicletas	21.983
ZONA 4 Sur Metropolitano	47 Comercio por menor, excepto de vehículos motor y motocicletas	50.160
ZONA 5 Oeste Metropolitano	85 Educación	20.666
ZONA 6 Sierra Norte	85 Educación	1.048
ZONA 7 Nordeste Comunidad	52 Almacenamiento y actividades anexas al transporte	1.369
ZONA 8 Sudeste Comunidad	84 Administración Pública y defensa; Seguridad Social obligatoria	2.621
ZONA 9 Sudoeste Comunidad	47 Comercio por menor, excepto de vehículos motor y motocicletas	5.397
ZONA 10 Sierra Sur	87 Asistencia en establecimientos residenciales	767
ZONA 11 Sierra Central	85 Educación	4.910

Fuente: Ocupados según "Colectivo Empresarial", Instituto de Estadística de la C. Madrid

4. La dimensión socioeconómica

Entre los objetivos de nuestro estudio, como apuntamos más arriba, estaba el de elaborar una tipología socioeconómica de la Región, concretada en, al menos, 10 conglomerados o agrupaciones de municipios que presentaran características similares, en cuanto al empleo y el comportamiento sectorial de su actividad económica. Realizada la misma, hemos podido constatar que la clasificación obtenida difiere en muchos aspectos de la que se fija por la Unión Europea y la Comunidad Autónoma, en torno a la estructura territorial en forma de NUTS4.

Siguiendo las técnicas estadísticas de clasificación usuales para este tipo de estudio (**Análisis Cluster** bietápico, jerárquico y k-medias ponderadas) y atendiendo a la actividad económica realizada, se han presentado diferentes conglomerados considerando las siguientes variables de clasificación: número de contratos; número de afiliados a la seguridad social; oferta neta de puestos de trabajo según afiliación a la seguridad social; número de centros de trabajo; proporción de ocupados y proporción de afiliados según municipio de residencia de la cuenta de cotización. Como ponen de manifiesto los gráficos y mapas mostrados en el informe de conglomerados, nos encontramos con segmentaciones un tanto complejas.

A modo de resumen del conjunto de análisis efectuados -reproduciendo aquí lo que desarrollamos en el Informe Ejecutivo de este apartado- consideramos que a efectos del análisis de necesidades de empleo y formación, así como de la especialización sectorial, en una primera fase, se ha querido extender el análisis de agrupación de los municipios de Madrid eliminando restricciones en cuanto a variables de agrupación a utilizar. Así en este nuevo análisis utilizamos además de las variables que hacen referencia al empleo y comportamiento sectorial en sentido estricto, otras variables socio-demográficas propias de cada municipio para realizar un nuevo análisis de conglomerados según la similitud estadística de los 179 municipios de Madrid.

Este análisis de clasificación estadística socio-económico y laboral se ha realizado en diferentes etapas. En primer lugar hemos procedido a recopilar toda la información relevante disponible a nivel municipal, seleccionando información de 1.298 variables que se han agrupado en medias de los últimos cinco años resultando en 1.035 variables de carácter socio-demográfico (población, inmigración, grado de

envejecimiento de la población, crecimiento vegetativos, producción sectorial, número de actividades productivas, etc.), y de tamaño absoluto y relativo del mercado de trabajo de cada municipio al mayor nivel de detalles sectorial y ocupacional (contratos, afiliación, ocupación y desempleo)

La siguiente etapa ha consistido en resumir toda esta información en una serie de factores re-escalados que sirviesen para realizar una primera clasificación del conjunto de municipios de la Comunidad. Partiendo de esta clasificación inicial, se ha procedido a realizar un análisis estadístico de aquellos conglomerados que requerían de un estudio más detallado, subdividiendo y reordenando los conglomerados obtenidos en la etapa anterior.

Siguiendo esta estrategia hemos obtenido como resultado la clasificación de los 179 municipios de la Comunidad de Madrid en **15 conglomerados** o clusters con características similares en cuanto a demografía y población, aspectos geográficos y logísticos, empleo y producción, prestando una especial atención al comportamiento sectorial de su actividad económica y empleo, facilitándose así el análisis de las necesidades de empleo y formación, así como la especialización sectorial en la Comunidad de Madrid

Estos **15 conglomerados** que resultan del análisis cluster realizado se muestran a través de la **Tabla 3** y de la **Figura 8**. El resultado son grupos formados por un número desigual de municipios, que no se ajustan a las delimitaciones geopolíticas establecidas sino que responden al análisis de proximidad estadística entre un conjunto de variables demográficas, de empleo y de ajuste geográfico. En el informe correspondiente de Conglomerados se pueden además consultar las fichas de cada una de las agrupaciones definidas permitiendo así entender sus similitudes en cuanto al empleo y comportamiento sectorial de su actividad económica.

Respecto de la comparación de estos 15 conglomerados con las 11 zonas NUTS4 consideradas oficialmente en la CM, cabe decir que la distribución geográfica de estos conglomerados presenta alguna semejanza con la correspondiente a la de las zonas NUTS4, pero, por una parte, algunas zonas NUTS4 quedan divididas en varios sub-grupos con la clasificación del cluster (por ejemplo, el NUTS4 “Este metropolitano”

aparece dividido en otros grupos); y, al mismo tiempo, hay algunos municipios que aparecen clasificados con otros de otras zonas NUTS4 (por ejemplo, el cluster 5, agrupa a varios municipios de las zonas NUTS4 “Norte metropolitano” y “Oeste metropolitano”, caracterizados por estar especializados productivamente en servicios de alto valor añadido a las empresas).

Figura 8. Distribución geográfica de cada uno de los **15 conglomerados** finales obtenidos

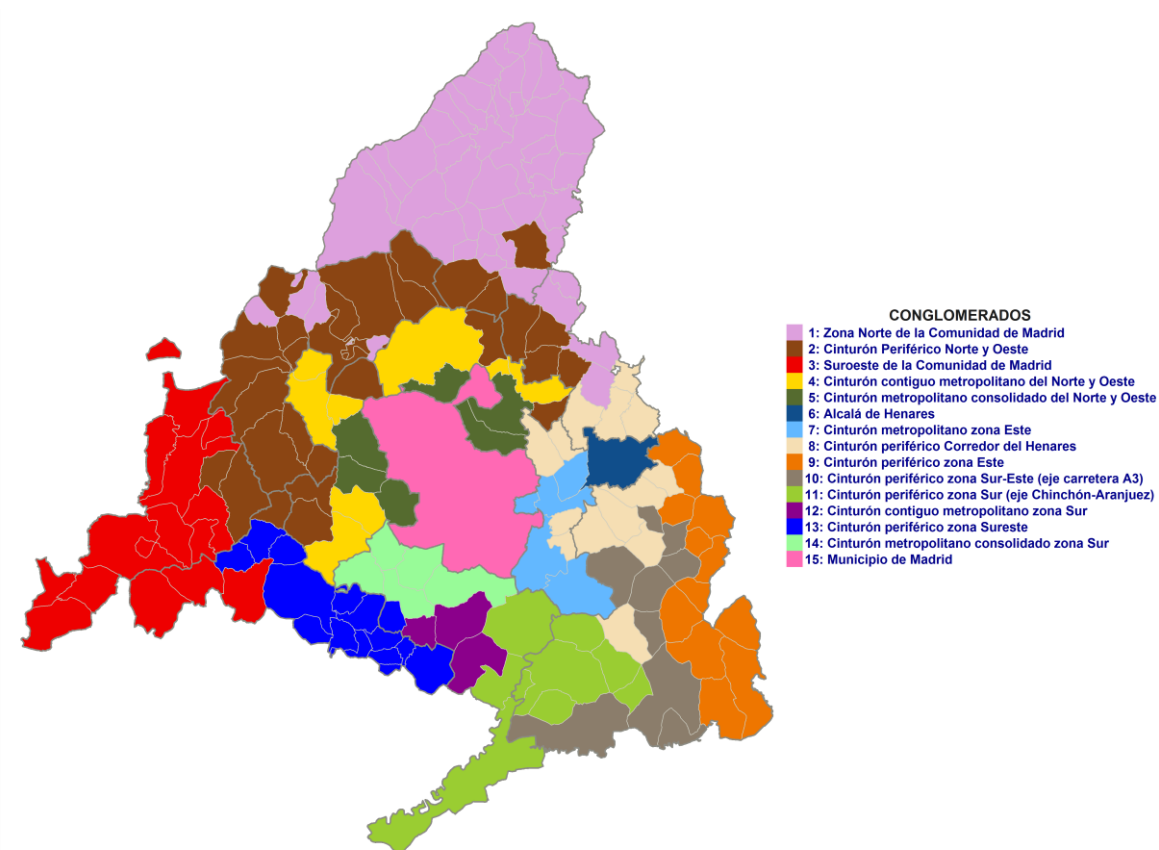


Tabla 3. Municipios que integran cada uno de los 15 conglomerados obtenidos

Cluster	Municipios
1	Acebeda (La), Alameda del Valle, Atazar (El), Becerril de la Sierra, Berzosa del Lozoya, Berrueco (El), Braojos, Buitrago del Lozoya, Bustarviejo, Cabanillas de la Sierra, Cabrera (La), Canencia, Cervera de Buitrago, Fresno de Torote, Garganta de los Montes, Gargantilla del Lozoya y Pinilla de Buitrago, Gascones, Hiruela (La), Horcajo de la Sierra-Aoslos, Horcajuelo de la Sierra, Lozoya, Madarcos, Molinos (Los), Montejo de la Sierra, Navacerrada, Navalafuente, Navarredonda y San Mamés, Patones, Pinilla del Valle, Piñuecar-Gandullas, Prádena del Rincón, Puebla de la Sierra, Rascafría, Redueña, Ribatejada, Robledillo de la Jara, Robregordo, Serna del Monte (La), Somosierra, Talamanca de Jarama, Torremocha de Jarama, Valdemanco, Valdepiélagos, Vellón (el), Venturada, Villavieja del Lozoya, Lozoyuela-Navas-Sieteiglesias, Puentes Viejas.
2	Alpedrete, Boalo (El), Brunete, Cercedilla, Cobeña, Colmenarejo, Collado Mediano, Escorial (El), Fresnedillas de la Oliva, Fuente el Saz de Jarama, Guadalix de la Sierra, Guadarrama, Hoyo de Manzanares, Manzanares el Real, Miraflores de la Sierra, Molar (El), Moralarzal, Navalagamella, Pedrezuela, Quijorna, San Agustín del Guadalix, San Lorenzo de El Escorial, Soto del Real, Torrelaguna, Valdemorillo, Valdeolmos-Alalpardo, Valdetorres de Jarama, Villanueva de la Cañada, Villanueva del Pardillo.
3	Aldea del Fresno, Cadalso de los Vidrios, Cenicientos, Colmenar del Arroyo, Chapinería, Navas del Rey, Pelayos de la Presa, Robledo de Chavela, Rozas de Puerto Real, San Martín de Valdeiglesias, Santa María de la Alameda, Valdeamagüeta, Villa del Prado, Villamanta, Zarzalejo.
4	Algete, Boadilla del Monte, Colmenar Viejo, Collado Villalba, Galapagar, Torrelo de Arce, Villavieja de Odón.
5	Alcobendas, Majadahonda, Pozuelo de Alarcón, Rozas de Madrid (Las), San Sebastián de los Reyes, Tres Cantos.
6	Alcalá de Henares
7	Arganda del Rey, Coslada, Rivas-Vaciamadrid, San Fernando de Henares, Torrejón de Ardoz
8	Ajalvir, Anchuelo, Camarma de Esteruelas, Daganzo de Arriba, Loeches, Meco, Mejorada del Campo, Paracuellos de Jarama, Perales de Tajuña, Pozuelo del Rey, Torres de la Alameda, Valdeavero, Velilla de San Antonio, Villalbilla.
9	Ambite, Brea de Tajo, Carabaña, Corpa, Estremera, Fuentidueña de Tajo, Olmeda de las Fuentes, Orusco de Tajuña, Pezuela de las Torres, Santorcaz, Santos de la Humosa (Los), Valdaracete.
10	Campo Real, Colmenar de Oreja, Nuevo Baztán, Tielmes, Valdilecha, Valverde de Alcalá, Villamanrique de Tajo, Villar del Olmo, Villarejo de Salvanés.
11	Aranjuez, Belmonte de Tajo, Ciempozuelos, Chinchón, Morata de Tajuña, San Martín de la Vega, Titulcia, Valdelaguna, Villacanejos.

12	Parla, Pinto, Valdemoro
13	Álamo (El), Arroyomolinos, Batres, Casarrubuelos, Cubas de la Sagra, Griñón, Humanes de Madrid, Moraleja de En medio, Navalcarnero, Serranillos del Valle, Sevilla la Nueva, Torrejón de la Calzada, Torrejón de Velasco, Villamantilla, Villanueva de Perales.
14	Alcorcón, Fuenlabrada, Getafe, Leganés, Móstoles
15	Madrid

Estos **15 conglomerados** se pueden dividir de la siguiente manera:

- i. Existe un conjunto de **7 Cluster ocupacionales**, el que conforma el municipio de Madrid y de las zonas metropolitanas y contiguas que lo envuelven con sus áreas de influencia próximas donde se ocupan el 92,8% de los trabajadores de la CM. En esta primera gran agrupación se integran los 28 municipios de mayor tamaño de la Comunidad de Madrid y en ellos se vienen a desarrollar casi la totalidad de las actividades económicas de los sector **secundario (industriales) y terciarios (servicios)** de la Región.
- ii. Los **8 restantes**, lo podríamos denominar como el **anillo agroganadero**, constituido por todos los municipios periféricos de nuestra Comunidad y cuya actividad principal giraba tradicionalmente en torno al sector primario de la actividad económica, a la que se le han unido los servicios públicos básicos de sanidad y educación, el comercio y la hostelería. En este agrupamiento se integran el resto de los municipios de la región, más de la mitad del conjunto regional. En este anillo periurbano, insuficientemente estudiado, se desarrollan igualmente todo un conjunto de actividades (habitacionales, medioambientales y de ocio), con carácter permanente o/y vinculadas a la temporalidad del verano o de la nieve, que pueden cambiar la fisionomía de este conglomerado peculiar.

5. Planes estratégicos de Empleo

Conjuntamente a la caracterización socio-laboral de las 11 zonas NUTS4 de la CM y al análisis cluster que ha permitido identificar 15 conglomerados alternativos, hemos realizado también un recorrido por las diferentes **estrategias de empleo e inversión** diseñadas en nuestra Comunidad Autónoma. En efecto, antes de abordar, de forma expresa, las cuestiones relativas al empleo, nos pareció conveniente arrancar de la realidad socioeconómica comprobando si existían o no **planes estratégicos de empleo** y qué alcance tenían. En este caso, el horizonte de nuestro análisis lo situamos en el periodo 2010-2015, considerando también algún año precedente o posterior si los planes estratégicos que se examinaban arrancaban antes o se extendían prospectivamente más allá de este periodo.

Poniendo nuestra atención en aquellos planes orientados hacia la acción y cuyo desarrollo se ajustaba a esa cualidad, entre los publicados y divulgados, se identificaron **18 planes** que de forma operativa los clasificamos y valoramos de acuerdo con su alcance. Así, recogimos aquellos que se dirigían a la Comunidad de Madrid en su conjunto; aquellos que se centraban de forma exclusiva en el municipio de Madrid; y aquellos que tenían un carácter más territorializado, abarcando uno o varios NUTS4. La iniciativa de esos planes partía, bien de la propia Comunidad, bien de algún municipio en particular; o bien de un conjunto de municipios dentro de una zona. El alcance de nuestra investigación tan solo nos ha permitido fijarnos en el diseño y en la planificación de los planes, y no tanto en los resultados de los mismos. Asimismo, tampoco hemos recogido los planes que no tuvieron la suficiente publicitación y, por tanto, algunos han quedado fuera de estas consideraciones. No obstante, por la exploración que hemos realizado desde otras perspectivas analíticas de la Comunidad de Madrid y de sus áreas NUTS, hemos podido contrastar alguno de esos planes estratégicos.

Como se puede observar al analizar los Planes seleccionados (y también con la ayuda de los comentarios y reflexiones recabados de los expertos en los 11 grupos de discusión realizados para este estudio), a la hora de diseñar las estrategias locales de impulso del empleo el marco de referencia es la situación de crisis económica que hemos venido viviendo. Así pues, será la **reactivación económica**, en su dimensión industrial y comercial, la que oriente la mayoría de estrategias y actuaciones. Desde el

punto de vista industrial, incluyen medidas orientadas a evitar, sea el cierre o sea la deslocalización, de las empresas radicadas en nuestra Comunidad.

“hay dos cañones de recursos para trabajar hasta el 2020 que son: Horizonte 2020 europeo y el plan de reindustrialización europeo que ya produjo la respuesta del plan de fomento de la industria 2020 español en agosto, que propone 98 medidas [...] Eso quiere decir que en el futuro, como no va venir ninguna de las industrias que se fueron, serán otras industrias, otros perfiles de capacitación profesional y de conocimiento y para eso hay que hacer el diagnóstico real de lo que serán las economías del futuro” (Mesa de trabajo NUT03)

En la misma línea, se plantean todo un conjunto de acciones tendentes a favorecer el **emprendimiento** y el surgimiento de **nuevas iniciativas empresariales**.

El tema del emprendimiento sí que ha tenido en los últimos años un crecimiento brutal, ha aumentado muchísimo. Aunque hay que diferenciar entre el emprendedor con una idea empresarial y un espíritu emprendedor de muchas de esas personas desempleadas que hemos atendido y que la única opción que ha tenido (por edad, por formación etc.) ha sido “emprender como una oportunidad para sobrevivir” (no es un proyecto a largo plazo). Porque en muchos casos la edad, de forma explícita o no, sigue siendo un hándicap para las ofertas de empleo. (Mesa de trabajo NUT02)

“[...] está claro que nuestras economías se han reorganizado y va a quedar un poso de lo que había, pero no me atrevo a decir hacia dónde vamos a ir, porque estamos en economías donde la dirección la marca el propio mercado, pero ese mercado está muy intervenido por la actividad del sector público y no solo en España sino en toda Europa. Ahora mismo el sector público no termina de marcar unas líneas estratégicas claras” (Mesa de trabajo NUT04)

En definitiva, con los planes estratégicos, se busca contribuir a que Madrid sea un destino empresarial atractivo y se intentan poner todos los medios necesarios para que las empresas establecidas en la región permanezcan e incrementen sus inversiones. El desarrollo de infraestructuras punteras, los incentivos fiscales para empresas que decidan instalarse en la región o la eliminación de trabas administrativas que puedan obstaculizar la actividad empresarial, son algunas de las acciones que se plantean en ese sentido. En la perspectiva comercial, tales planes se orientan fundamentalmente hacia la dinamización del consumo, priorizando las acciones encaminadas a promocionar y revitalizar el pequeño comercio, diferenciándolo de los grandes centros comerciales en expansión en la región. En esta línea, se le prestará una especial atención al turismo y específicamente al llamado “turismo de compras”.

“Después de los años de crisis, con datos de 2014 el coste de producción en España se ha reducido notablemente. El impacto de la crisis ha afectado fundamentalmente al salario del trabajador. Nosotros ahora somos competitivos con respecto a otros países europeos y podemos pensar en retomar la actividad industrial en España. Pero en términos geográficos de Madrid, me parecería un poco descabellado pensar en traer industria como la que había. Ese cinturón industrial que se potenció en los años 40-50, después de la guerra, cuando Madrid empezó a crecer sería, desde mi punto de vista, impensable” (Mesa de trabajo NUT01)

“[...] lo que más se potencia es el turismo, la cultura y los servicios. Fundamentalmente, el turismo y la cultura. Los municipios, aunque no sean municipios de interés turístico, por las razones que sean, se hacen cada vez más turísticos. O potencian más los recursos propios que tienen y los hacen más atractivos, para atraer a gente de fuera” (Mesa de trabajo NUT01)

En el nuevo modelo productivo que se propone, ocupa un lugar central la **sostenibilidad**: la sostenibilidad del propio modelo y la sostenibilidad medioambiental. Se entiende que el desarrollo económico debe ser compatible con la protección del medio ambiente y con un uso más eficiente de los recursos naturales. Se fomentan, en este sentido, la eficiencia energética y las energías renovables en edificios y en infraestructuras.

“Una (necesidad) fundamental es la reubicación de ese sector de la construcción hacia la rehabilitación y en este sentido la formación es la vía”. (Mesa de trabajo NUT04)

Y se promueve la utilización de las **tecnologías de la información** y, unida a ellas, la virtualización de diversas actividades (por ejemplo, el comercio electrónico o la e-Administración).

“En cuanto a las empresas qué prioridades de formación demandan: posicionamiento en redes sociales, marketing, venta online y otro tema que les preocupa mucho que es la protección de sus productos y patentes, el copyright. Cómo proteger sus productos, cómo conseguir que nadie me copie, propiedad industrial.” (Mesa de trabajo NUT04)

“Para los empresarios del sector turístico es imprescindible cursos de tecnologías de la información, de posicionamiento en las redes sociales, de acciones de marketing o de uso de portales como Groupon, o tener una buena página web con ofertas,...” (Mesa de trabajo NUT11)

En el centro de la reactivación de la economía, como se ha puesto claramente de manifiesto en varios de los grupos de discusión organizados, aparece también de forma destacada la figura del **emprendedor** como agente económico clave. Se pone especial énfasis en la necesidad de fomentar el espíritu empresarial y el autoempleo. Son, por ello, abundantes las actuaciones dirigidas a facilitar la puesta en marcha de nuevas empresas (asesoramiento y formación para el emprendimiento, incentivos fiscales, facilidades para obtener financiación, acceso al alquiler de locales en condiciones económicas ventajosas...).

“[...]en Madrid se ha conseguido crear, no sólo este ecosistema emprendedor, sino un clima en toda la ciudad de que las personas, y no sólo los jóvenes sino cualquier trabajador, ven como una realidad la posibilidad de montar mi propio negocio, mi propia empresa. Creo que por ahí tenemos que seguir haciendo esfuerzos porque parece que está sirviendo. Es otro canal.” (Mesa de trabajo NUT01)

Como cabría esperar, la **creación de empleo** aparece generalmente vinculada a la reactivación previa de la economía y del tejido empresarial. Se entiende, en este sentido, que la generación de nuevos puestos de trabajo será una consecuencia del desarrollo económico. Pero eso no impide que también se pongan en marcha programas específicos para incentivar la contratación. Por ejemplo, mediante subvenciones a las empresas que contraten a nuevos trabajadores entre los colectivos con más dificultades para incorporarse o para permanecer en el mercado laboral (jóvenes, mujeres, parados de larga duración, discapacitados).

“El papel de la Administración no tiene que ser, ni el de la subvención ni el del freno. Tiene que ser el cauce que establezca las condiciones necesarias para que la empresa genere riqueza que al final revierta en la contratación de trabajadores” (Mesa de trabajo NUT01)

Junto a las medidas para incentivar la contratación, otra línea de actuación dirigida a quienes se encuentran excluidos del mercado de trabajo tiene que ver con la **formación**. Entran en este ámbito acciones muy diversas, desde servicios de información para ofrecer orientación en la búsqueda de empleo hasta programas de prácticas remuneradas para parados con baja cualificación o programas de reciclaje para desempleados de edad avanzada.

[...] Hay que reconducir a mucha gente que no tiene unas expectativas reales del mercado laboral y también incidir en el hecho de que aunque hasta ahora no le haya hecho falta a partir de ahora, si quiere trabajar, deberá cualificarse. (Mesa de trabajo NUT08).

[...] no se trata solamente de una cuestión de formación, sino de saber buscar trabajo. Hay mucha gente que tiene buena formación pero que no saben buscar trabajo. (Mesa de trabajo NUT05)

“[...] hay muchas personas de 45 y 50 años sin empleo y que tienen muy difícil su reinserción laboral. Tenemos que ver qué podemos hacer con ello, hay que implementar planes específicos con esa gente, para todos los colectivos que tienen más difícil incorporarse al mercado de trabajo. Tenemos que tratar de hacer un modelo de desarrollo que sea integrador” (Mesa de trabajo NUT03)

6. Situación, perspectivas y prospectivas de los mercados naturales de la CM

Entendiendo los “**mercados naturales**”, como áreas o zonas de especial influencia en un ámbito de actividad concreta y que no responda a ninguno de los conglomerados de actividad previamente identificados, hemos intentado localizar en nuestra región espacios significativos y generadores de actividades productivas y de empleo, a nivel local y territorial. En definitiva, con esos espacios se ha intentado desentrañar el potencial con el que cuenta nuestra comunidad y que está siendo insuficientemente rentabilizado. Dicho de otra manera, hemos indagado y preguntado a los diferentes interlocutores sociales con los que nos hemos comunicado intensamente en este periodo (en las 11 mesas de trabajo realizadas), sobre los nichos de empleo existentes o por aquellos otros que se podrían generar a partir de las actuaciones públicas o privadas y también a través de acciones conjuntas de los agentes sociales¹.

A partir de aquí desarrollamos dos dimensiones analíticas:

a) Desde una **perspectiva territorial**, contemplando también las comunicaciones viales por carretera, se han identificado **siete mercados naturales**, que son los siguientes:

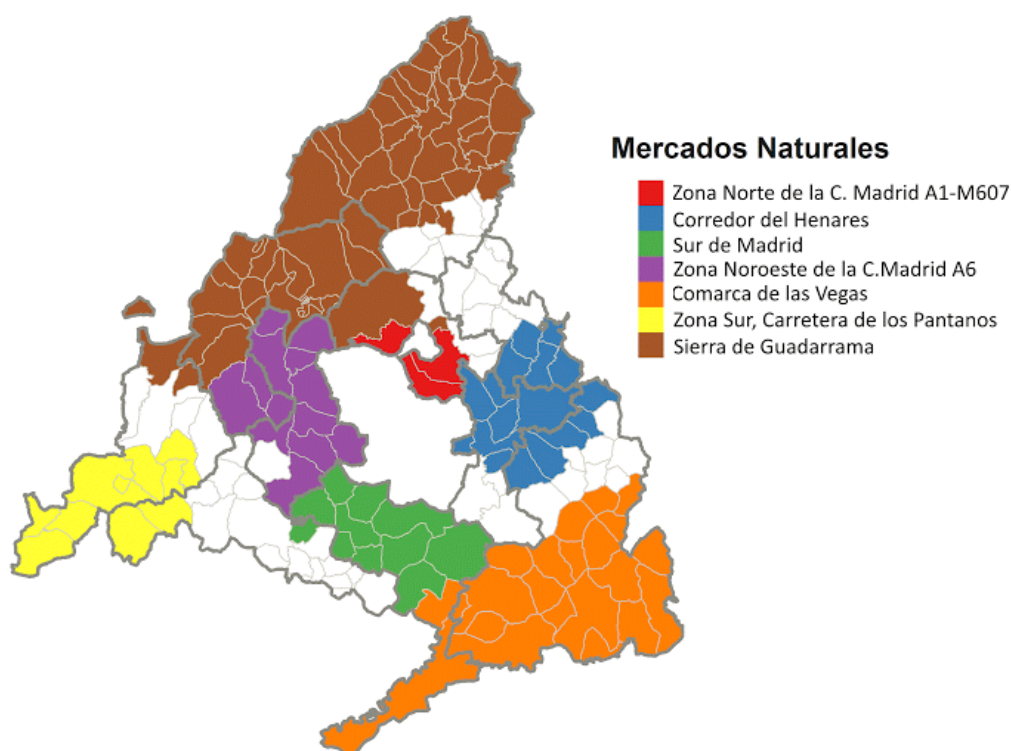
- Norte de la Comunidad de Madrid - A1 y M607
- Corredor del Henares (este de la CM y zona suroccidental de la provincia de Guadalajara)
- Sur de Madrid
- Noroeste de la Comunidad de Madrid - Carretera de la Coruña
- Comarca de las Vegas
- Zona sur de la M501 (carretera de los pantanos)

¹ En este apartado de conclusiones, tan solo nos limitamos a recoger todas aquellas cuestiones que han colocado sobre la mesa de discusión nuestros interlocutores sociales. Somos conscientes que aquí no están considerados ni todos los mercados naturales existentes en nuestra región, ni con la intensidad debida en aquellos apuntados en las largas horas de discusión mantenidas con ellos y ellas. Todo esto nos lleva a pensar que, a partir de aquí, se tendría que hacer un estudio cuantitativo e incluso cualitativo más extensivo para cubrir todas las lagunas que aún quedan por cubrir. No obstante, llama la atención que los agentes sociales, políticos, y de desarrollo local hayan dejado fuera algunos aspectos que, a primera vista podrían ser relevantes, y que, posteriormente han podido aparecer en la segmentación socioeconómica de la región e incluso en la radiografía puntual de todos los municipios de la Comunidad

- Sierra de Guadarrama y zona de influencia

Estas siete zonas (véase la figura 9) constituyen territorios que no tienen por qué coincidir con divisiones administrativas existentes (NUTS4), se caracterizan por tener algún tipo de afinidad sociocultural, económica y geográfica que las diferencia de su entorno, y disponen de unos mercados de trabajo con peculiaridades propias.

Figura 9. Distribución geográfica de cada uno de los **7 mercados naturales** identificados



Desde esta perspectiva se han identificado la siguiente tipificación socioeconómica y laboral de la región:

- 1. Norte de la Comunidad de Madrid - A1 y M607.** Los municipios que se han identificado en este mercado natural –Alcobendas, San Sebastián de los Reyes y Tres Cantos- cuentan con un tejido empresarial fuerte, destacando por la concentración en determinadas actividades económicas que los distinguen del resto de zonas. La solvencia económica de estas entidades locales y los pactos locales puestos en marcha en relación al empleo y a la promoción económica los sitúa en una buena posición para responder a las demandas tanto de

trabajadores como de empresas instaladas en este territorio. Se trata de un mercado con un gran número de personas cualificadas contratadas (ingenieros y titulados superiores) en el sector servicios e industria.

2. **Corredor del Henares (este de la CM y zona suroccidental de la provincia de Guadalajara).** Este mercado natural cuenta con una identidad socioeconómica y cultural clara sobre la que se han diseñado planes de promoción económica y de desarrollo que deberían suponer un apoyo al espacio. La actividad industrial que siempre ha definido la zona se ha visto gravemente afectada al producirse, en los últimos años, importantes deslocalizaciones de algunas de las grandes empresas instaladas en su territorio. Respecto al futuro, los agentes empresariales y sindicales así como los técnicos municipales confían en el apoyo que desde la Comunidad de Madrid se ha establecido a través del Plan Activa Henares, con un ambicioso abanico de estrategias que se espera fortalezca la posición y el desarrollo económico de este mercado natural. Las fortalezas de este mercado se mantienen en la ubicación geográfica, la red de comunicaciones, las infraestructuras, los espacios dispuestos y la especialización en determinadas actividades como la logística o la industria. Como debilidades se ha detectado la alta tasa de abandono escolar, algo que dificulta de forma notable las acciones de formación para el empleo.
3. **Sur de Madrid.** El denominado “cinturón industrial de Madrid” ha sido durante las últimas décadas uno de los motores económicos de la región, acogiendo empresas de sectores muy diversos. Esa capacidad económica ha venido acompañada de un aumento muy importante del número de habitantes que residen en los municipios de la zona. Para dar respuesta a ese crecimiento demográfico, se han desarrollado todo tipo de servicios (sociales, culturales, comerciales, de transporte, etc.), entre los que cabe destacar la red pública de hospitales y de universidades. En términos sectoriales, se pretende que uno de los ejes de desarrollo sean las empresas tecnológicas con un alto valor añadido. En esa línea, junto al sector aeronáutico, muy consolidado en la zona, en los últimos años se están impulsando algunos parques tecnológicos mediante alianzas entre la administración autonómica, los ayuntamientos y la

universidad. También la logística se postula como uno de los sectores estratégicos para la dinamización de la economía del sur de Madrid, aprovechando la ubicación de la región en el centro de la península y las dos autovías radiales (A-4 y A-5) que pasan por la zona.

4. **Noroeste de la Comunidad de Madrid - Carretera de la Coruña.** Se trata de un mercado natural muy amplio, desarrollado en torno al área de influencia de la Carretera de la Coruña (A6), que abarca el eje Madrid-Segovia. El núcleo de este eje serían los municipios metropolitanos de elevada población y alta capacidad de atracción económica y comercial de Pozuelo de Alarcón, Las Rozas de Madrid, Majadahonda, Boadilla del Monte y Villaviciosa de Odón. Las principales actividades económicas desarrolladas en este territorio son las ligadas al comercio, la educación, los servicios a las empresas y actividades de las sedes centrales de las mismas, aunque también hay destacar algún nicho de mercado en el sector turístico, como es San Lorenzo de El Escorial. El nivel medio de cualificación de su población residente (y también de los ocupados que trabajan en esta zona) es relativamente alto.
5. **Comarca de las Vegas.** Constituye un mercado natural amplio geográficamente, ubicado en la depresión del río Tajo y de dos de sus afluentes, el Jarama y el Tajuña. Es una comarca compuesta por 23 municipios del sudeste de la Comunidad de Madrid más una serie de municipios toledanos adyacentes. La mayoría de este territorio está englobado entre la A-4 (Autovía del Sur) y la A-3 (Autovía del Este). Además del cultivo de secano, de la vid y el olivo, algunas áreas de esta zona han sido tradicionalmente muy aptas para el cultivo de huerta (fresas, fresones, espárragos, alcachofas, pimientos, melones, anís,), de ahí el apelativo de “huerta de Madrid”. El sector turístico también es importante en esta comarca, en donde destaca Aranjuez, pero en donde también se pueden destacar los municipios de Chinchón, Villarejo de Salvanés o Colmenar de Oreja.
6. **Zona sur de la M501 (carretera de los pantanos).** Se trata de un grupo de municipios situados en el extremo sudoeste de la Comunidad de Madrid, todos ellos próximos a la carretera M-501, el principal eje de comunicación, aunque

también es importante la M-507, que comunica con Navalcarnero. Todos estos municipios pertenecen a la “Mancomunidad Los Pinares”. Es una zona con un carácter eminentemente rural y residencial, aunque también es importante como zona de segunda residencia. La población es relativamente pequeña, pero las tasas de paro son relativamente elevadas. Se trata de una zona con un importante atractivo para el turismo ecológico y senderista. Un sector emergente es el de la Huerta y los cultivos bajo plásticos (Villa del Prado y Aldea del Fresno); también cabe destacar la actividad vitivinícola.

7. **Sierra de Guadarrama y zona de influencia.** El desarrollo socioeconómico actual y futuro de la Sierra de Guadarrama se asienta, principalmente, en el turismo rural. La dinamización del sector pasa, principalmente, por la capacidad de los agentes locales de generar una “marca” reconocida y reconocible como destino turístico no sólo en la Comunidad de Madrid, de donde proceden actualmente la mayoría de sus visitantes, sino también en el resto de España y en el extranjero. La reciente catalogación de una parte de la Sierra como Parque Nacional tendría que actuar como catalizador de ese proceso. El entorno rural de la Sierra hace que existan también potencialidades económicas en el sector de las energías renovables. En concreto, en lo que respecta al aprovechamiento térmico de la biomasa que se puede recolectar de sus montes. Se trata de un nicho de mercado con mucho potencial, pero que está por desarrollar.

b) Desde una perspectiva sectorial, se procedió a identificar cuáles eran los sectores de actividad más relevantes para el empleo en cada uno de estos siete mercados naturales, es decir, cuáles podrían ser los “nichos de empleo” más importantes (efectiva o potencialmente), ligados a determinadas actividades. De esta manera, se han podido identificar todo un conjunto de novedosas y hasta tradicionales, actividades contempladas sectorial y territorialmente no solo desde el punto de vista de los sectores industriales y de servicios, sino también de todos aquellos relacionados con la agroindustria con la reactivación de algunas actividades agrícolas en nuestra Comunidad. Entre ellas podemos relacionar: la Industria aeronáutica, farmacéutica, las vinculadas con la I+d+i, la relacionadas con la gestión de residuos, las industrias

agroalimentarias, todo el conjunto de industrias culturales y las vinculadas con la educación, el turismo y el ocio en general. También se considerarán aquellas otras relacionadas con la logística, con el comercio al por mayor, y con los servicios centrales a las grandes empresas y comercios de la región, incluida la actividad subsidiaria de apoyo a las mismas.

Una buena parte de la detección de este conjunto de mercados naturales, se llevó a cabo a través de las **once mesas de trabajo** correspondientes a los once NUTS4 de nuestra Comunidad. Es decir, que fueron los propios agentes sociales, políticos y de desarrollo local de nuestra Región, los que en un proceso interactivo, las fueron identificando, viendo sus potencialidades y limitaciones.

7. Recomendaciones

Una vez examinada la situación de la Comunidad de Madrid, especialmente desde ese triple eje (demográfico, de nivel de renta y productivo, y, el del mercado de trabajo-sectores productivos a él asociado), entre otras medidas, se derivaría lo siguiente:

- **Apuesta decidida por la industria, incentivando su instalación en la CM.** Se aprecia una falta de política clara de atracción de industria en la CM, a favor de una terciarización del mercado y de otros sectores como el turismo. Esta es una realidad presente en muchas de las economías de nuestro entorno si bien las Estrategias 2020 pueden facilitar un empuje a la industria en la CM. Los empleos que ofrece el sector son cualificados y las condiciones laborales de calidad. Además, el impacto de la crisis ha afectado fundamentalmente al salario del trabajador. Ello ha supuesto que seamos más competitivos respecto a otros países de nuestro entorno europeo (Alemania o Francia). Algunas de las empresas españolas que deslocalizaron su producción están volviendo; países como China ven a Europa (e identifican a España) como sinónimo de calidad y prestigio para sus productos y las apuestas nacionales deben dar respuesta. En este sentido se anima a ir hacia un modelo de producción de calidad, donde mejoremos lo que hacemos y aprovechar la oportunidad para situarnos a la cabeza de nuestra competencia. Dicho de otra manera, se impone un proceso de reindustrialización en nuestra Región, acompañado de nuevos procesos formativos y de inserción laboral de todas aquellas personas expulsadas del mercado de trabajo, tanto en el sector industrial, como del sector de la construcción. Las nuevas industrias requerirían de una mano de obra nueva y especializada, que podría atraer a una buena parte del excedente (de mano de obra cualificada) generado por las Universidades Madrileñas, que intentan buscar en otros mercados de trabajo lo que se les podría ofrecer en nuestra Comunidad.
- Hemos mantenido un liderazgo en sectores ligados a las Ciencias Ambientales, las Medioambientales, las **energías sostenibles**, donde nuestras empresas son referencia. En estos momentos las oportunidades para muchas de estas empresas de ingeniería e I+D+i se encuentran fuera de nuestras fronteras. Mucha de la

formación que se demanda va en la línea de poder capacitar para aprovechar estas oportunidades de internacionalización, algo que ha supuesto la supervivencia de muchas empresas. Para ello, es importantísima la formación en comercio exterior y marketing.

- Aprovechar la **Estrategia 2020** a través de los Planes previstos de industria para la CM. Por lo que se ha podido apreciar, ha disminuido en gran medida el efecto frontera del sur de Madrid con Toledo que hacía que las empresas ante precios más bajos decidieran instalarse en Castilla La Mancha; hoy por hoy, ya no es un incentivo pues tras la crisis, el precio del suelo en la CM ha bajado.
- **Fomento de la economía social.** Las formas societarias bajo el paraguas de la economía social son las que mejor han soportado la crisis sobre todo en sectores donde tienen una gran implantación como es la industria agroalimentaria. Las respuestas consensuadas de contención o recortes salariales y la búsqueda de nuevos mercados han sido claves para su mantenimiento. Fomentar este tipo de sociedades, puede servir de empuje para determinados sectores como el señalado, teniendo en cuenta en este sentido las últimas reformas de la PAC (Política Agraria Común).
- **Las mejores PAE (Políticas Activas de Empleo).**
 - Aquellas que combinan formación en aula con prácticas en puesto de trabajo. Se debe acordar, antes de empezar un curso, que las prácticas sean preferiblemente en una empresa interesada en contratar y no en un espacio público (por ejemplo, Ayuntamiento) que nunca será el empleador de todas las personas que forme. Incentivar la permanencia de la persona un mínimo de seis meses.
 - Programas de coaching, con el fin de incidir en la búsqueda autónoma de empleo; solución de posibles problemas de baja autoestima ligados a la situación de desempleo; y definición, gestión y potenciación de la denominada “marca personal”.

- **Parques tecnológicos:** Universidad + Ayuntamiento + CM. Las experiencias iniciadas son valoradas muy positivamente. Seguir fomentado estas alianzas parece clave para sectores con tanta demanda y cualificación como son las TICs y actividades de I+D+i.
- Mejorar la capacitación de nuestros **técnicos**, tanto en la producción como en la comercialización, para que nuestros productos sean internacionalmente más accesibles o más comercializados.
- **Polígonos Industriales.** En los últimos años, se ha multiplicado el número de polígonos existentes en la Comunidad de Madrid. Algunos de ellos mal planificados pues la crisis ha provocado que no hayan sido ocupados o su desarrollo sea mucho más lento de lo previsto. En relación con los polígonos se plantea:
 - a. Todos los polígonos deben contar, de forma prioritaria, con un adecuado acceso mediante el transporte público (los trabajadores deben poder llegar con facilidad a su empresa).
 - b. Además, se debe procurar la instalación de fibra óptica como incentivo para la atracción de empresas.
 - c. A nivel legislativo, las administraciones deben tener flexibilidad para aproximar los usos y actividades económicas posibles en el PI con las demandas del mercado.
- **Oferta formación.** Toda oferta de formación tanto para personas ocupadas como en situación de desempleo debe contar con una planificación estratégica ¿hacia dónde vamos? ¿por qué se va a apostar? Esto es, la formación para el empleo debe procurar las competencias para alcanzar ese puesto de trabajo pero también las oportunidades. Las iniciativas privadas valoran oportunidades pero éstas, en muchas ocasiones, emanan de las Estrategias Nacionales y Regionales impulsadas a través de inversión y de ayudas a determinados sectores. Son varios los que cuentan con una importante presencia en la Comunidad de Madrid, la industria manufacturera, el comercio, la hostelería, el turismo, la logística, el I+D+i, la educación, etc. son actividades que se sitúan en las primeras posiciones pero

también es cierto que se produce una concentración de esas actividades en las áreas metropolitanas. Las oportunidades para el resto de las zonas están condicionadas por el entorno natural; por ello, muchas actividades se basan en una explotación del mismo a través: de la agricultura y ganadería y su posterior transformación en producto elaborado / turismo de naturaleza, rural, cultural,.../

- **Rentabilidad de las estructuras dedicadas a la formación.** La dependencia de la formación subvencionada ofertada por la Comunidad de Madrid supone una disposición de medios y recursos anuales. Se propone que los planes sean plurianuales con el fin de que se puedan planificar y desarrollar mejor las acciones formativas.
- **Se ha de dar un mayor equilibrio entre la formación reglada, la formación para el empleo y la formación a lo largo de la vida.** Se producen importantes disfuncionalidades y desfases entre ellas e igualmente con el mercado de trabajo y estilos de vida. Es necesaria una planificación más adecuada y eficaz del ingente potencial de recursos humanos y materiales con el que se cuenta en esta dimensión. Se impone una mejor adecuación de la formación, en sus diferentes niveles, con las necesidades del mercado de trabajo y las necesidades del cuidado y de la vida cotidiana en sentido amplio. Igualmente, se percibe la necesidad de crear nuevas plazas de formación profesional que respondan a las necesidades de las empresas y a las demandas formativas no cubiertas por los centros de formación existentes actualmente. Y, por último, es necesario prestar mayor atención a la formación a lo largo de la vida por el impacto que ésta tiene sobre el empleo y el desarrollo personal.

Por último, en otra perspectiva distinta y más global, se ve necesaria **una mayor profundización en el proceso de periurbanización** que se ha dado en nuestra Comunidad en los últimos 25 años, que está afectando al estilo de vida y tejido productivo de la región. Este hecho queda patente en la propia conformación de los Cluster que hemos desarrollado. Es decir, en la actualidad hay un mapa fijo poblacional, empresarial y de actividades socioeconómicas, que no acaba de ajustarse al dinamismo habitacional y productivo de la Comunidad de Madrid, ni siquiera al que

surge de Madrid (Comunidad y Municipios) como importante polo de atracción nacional e internacional. Se tendría que analizar por un lado el flujo de personas y capitales que se produce entre los diferentes NUTS de la Comunidad y, por otra, los procesos y flujos que se producen movidos por la temporalidad y el medio ambiente. Todo ello propiciaría un mayor equilibrio en la Comunidad e integraría el anillo periférico de nuestra Región dentro de ella en todas sus dimensiones (habitacionales y productivas).

* * *